

Mise à jour de l'application GIPS année scolaire 2015-2016.

1) Installation des fichiers.

A) Installation des programmes.

NB : les programmes sont à installer sur tous les postes de travail de GIPS.

Programmes GIPS pour 2014-2015 déjà installés sur tous les postes :
(Vérifier leurs emplacements)

C:\GIPS\Application 1415\ École 2014-2015.mdb
Professeurs 2014-2015.mdb
Étudiants 2014-2015.mdb
Points 2014-2015.mdb

Programmes GIPS pour 2015-2016 à installer sur tous les postes :

C:\GIPS\ Application 1516\ École 2015-2016.mdb
Professeurs 2015-2016.mdb
Étudiants 2015-2016.mdb
Points 2015-2016.mdb

NB : il faut également créer les nouvelles icônes sur le bureau de Windows.
Ce qui permet de travailler directement dans les applications sans lancer Access.

B) Les bases de données.

- Installation sur un seul poste.

Les données ont été installées dans le sous répertoire de **C:\GIPS\DATA**
Vérifier où sont les données de 2014-2015 (ec142015.mdb).

La base vide **ec152016.mdb** est à copier dans ce répertoire
(Nouvelle base de données GIPS 2015-2016).

Il faut assigner en partage le répertoire **C:\GIPS\DATA** au lecteur **W:**
Ex : subst w: "c:\GIPS\data"

- Installation en réseau.

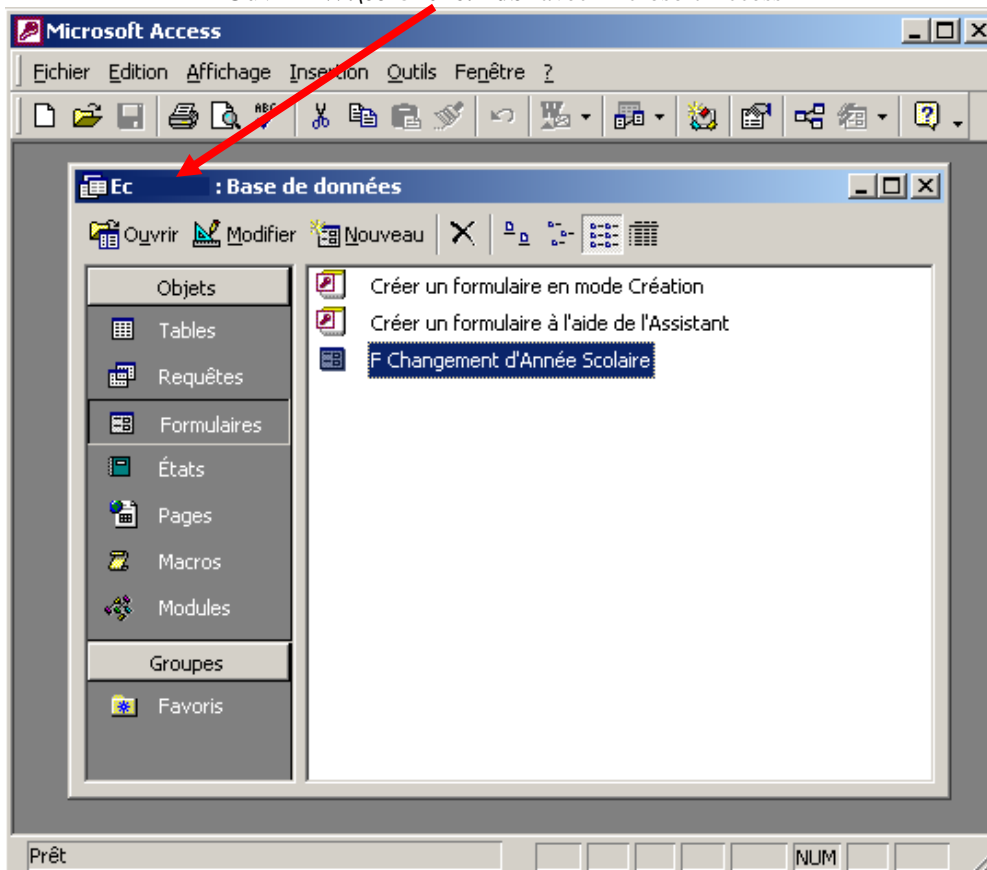
Les données ont été installées sur le serveur **C:\GIPS\DATA**
Vérifier où sont les données de 2014-2015 (ec142015.mdb).

La base vide **ec152016.mdb** est à copier dans ce répertoire
(Nouvelle base de données GIPS 2015-2016).

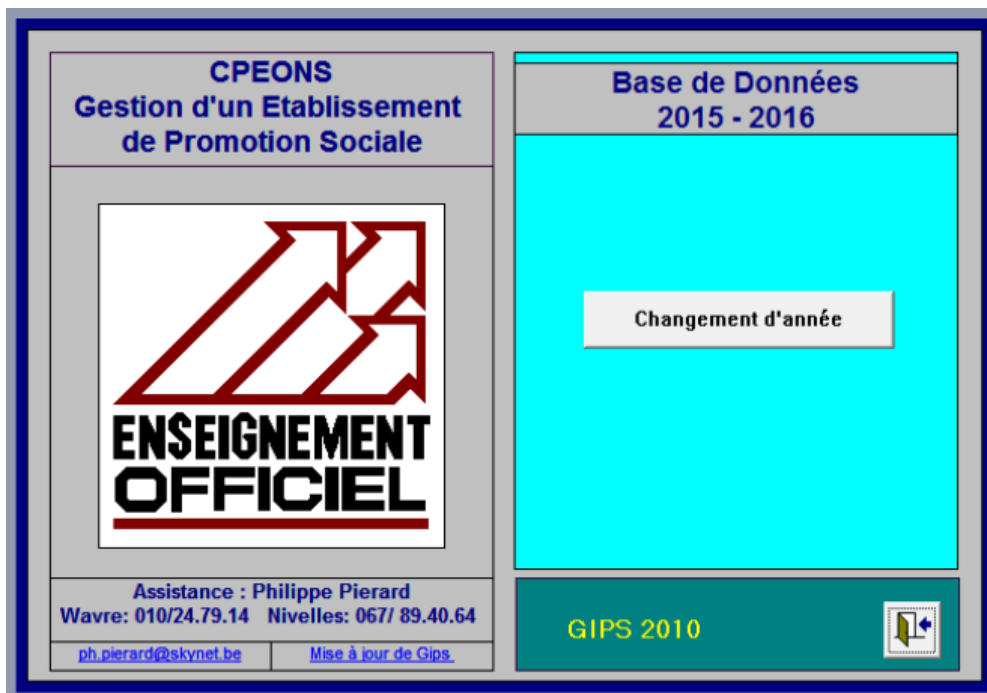
Il faut assigner en partage le répertoire **C:\GIPS\DATA** au lecteur **W:**
Attention : il faut donner un contrôle total au lecteur pour tous les utilisateurs de GIPS
Cette installation est valable pour tous types de réseaux locaux.

2) Récupération des données 2014-2015 vers 2015-2016.

Ouvrir 'W:\ec152016.mdb' avec Microsoft Access



Dans la base de données ec152016.mdb ouvrir le formulaire 'F Changement d'Année Scolaire' et lancer le changement d'année (bouton).



3) Vérification des mises à jour de Windows.

Utiliser Windows Update: <http://windowsupdate.microsoft.com> et exécuter les mises à jour.
Veuillez répéter cette étape jusqu'à ce que toutes les mises à jour sur ce site soient effectuées.

**Mises à jour critiques et Service Packs,
Mises à jour de sécurité avancées,
Mises à jour recommandées, Etc.**

Pour : ~~Windows XP Pro~~ (**Déconseillé : Plus de mise à jour de sécurité**)

~~Windows Serveur 2003 (R2)~~ (**Déconseillé : Plus de mise à jour de sécurité**)

Windows Vista

Installer le correctif sp2 ou supérieur de Microsoft et suivre les instructions.

Windows 7 32/64Bits

Installer le correctif sp1 ou supérieur de Microsoft et suivre les instructions.

Windows 8.1 32/64Bits

Installer le correctif update1 ou supérieur de Microsoft et suivre les instructions.

Windows Serveur 2008 R2 64Bits

Installer le correctif sp1 ou supérieur de Microsoft et suivre les instructions.

Windows Serveur 2012 64Bits

Installer les correctifs de Microsoft et suivre les instructions.

Windows 10 32/64Bits

Installer les correctifs de Microsoft et suivre les instructions.

Nb: je conseille une version 64 bits (x64) avec 6GB à 8GB de mémoire.

4) Installation des correctifs pour 2003, 2007, 2010, 2013

**Mises à jour critiques et Service Packs,
Mises à jour de sécurité avancées,
Mises à jour recommandées, Etc.**

(<http://office.microsoft.com/fr-be/downloads/default.aspx>)

Office 2003 sp3 ou supérieur doit être installé

~~Office 2007 sp3 ou supérieur doit être installé~~ (**Access 2007 est instable**)

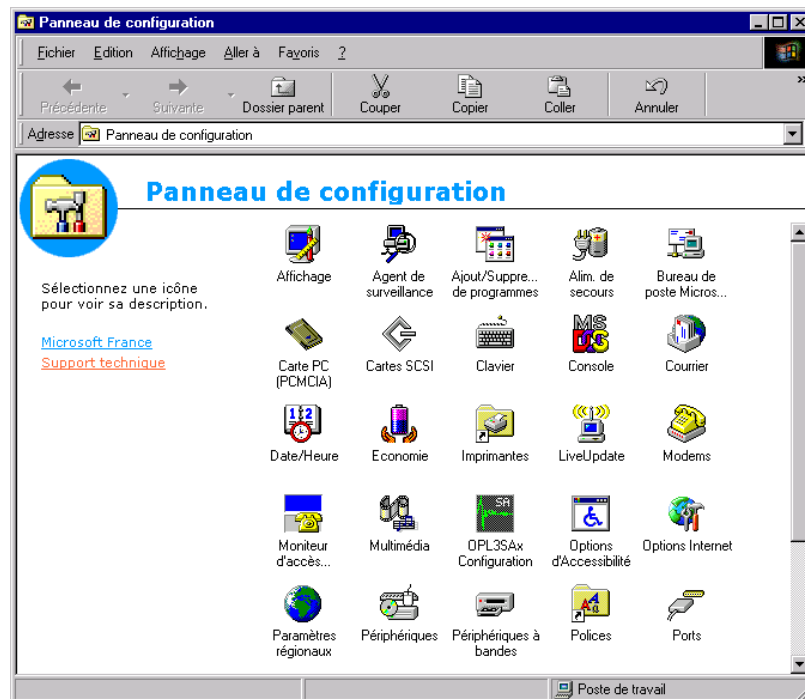
Office 2010 x86 sp2 ou supérieur doit être installé

Office 2013 x86 sp1 ou supérieur doit être installé

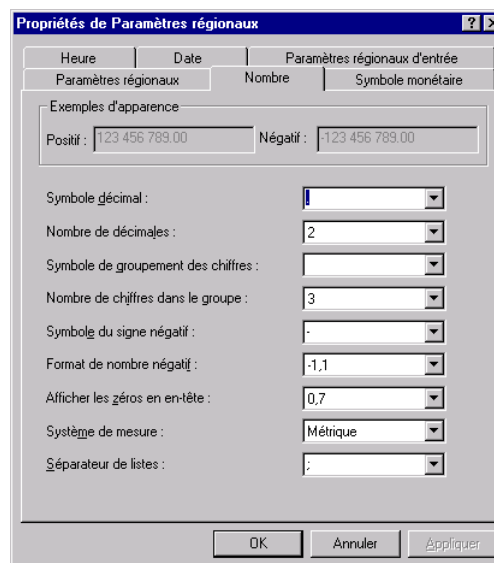
Utilisez la détection automatique pour rechercher les dernières mises à jour des produits Office pour votre ordinateur.

5) Vérification des paramètres régionaux de Windows.

Dans le panneau de configuration de Windows cliquer deux fois sur 'Paramètres régionaux'.



A) Vérification du format numérique.

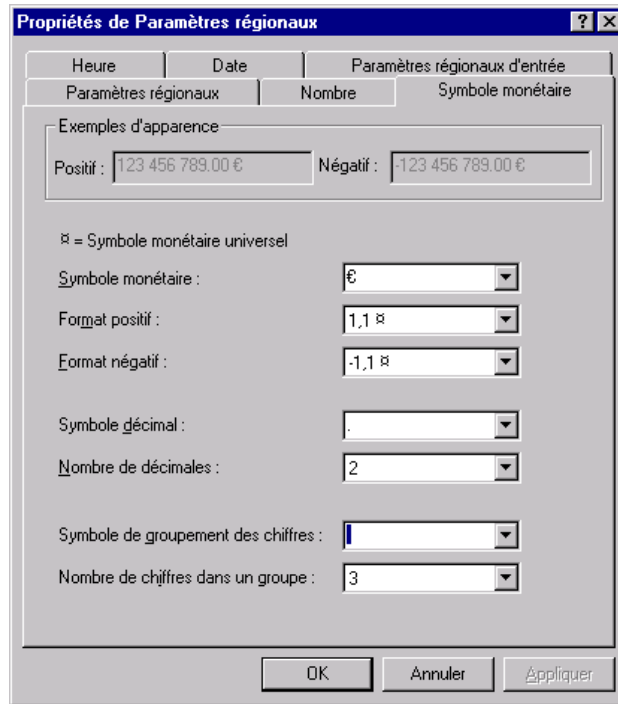


Vérifier :

Symbole décimal : le point

Symbole de groupement des chiffres : un espace

B) Vérification du Symbole monétaire : €



Vérifier :

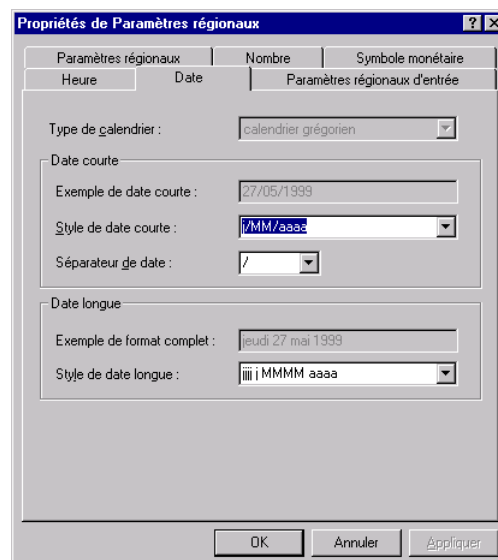
Symbole monétaire : €(euro)

Nombre de décimales : 2

Symbole décimal : le point

Symbole de groupements des chiffres : un espace

C) Vérification des formats des dates.



Vérifier :

Le Style de date courte : **J/MM/AAAA** (pour afficher l'année avec quatre chiffres).

6) Vérification de l'installation de la lecture des cartes d'identités électroniques.

Deux types de lecteur eID existent :

- Un lecteur Usb Smart Card ACS acr38U
- Un clavier Usb Smart Card be



Installation :

NB : cette installation est obligatoire que l'on utilise ou PAS le lecteur de cartes d'identités, sans quoi, il manque une librairie (OCX) dans les programmes Étudiants, Professeurs.

Télécharger et décompresser le fichier **CipeID** dans un répertoire temporaire.
Il faut obligatoirement télécharger la version **3.1**

Dans le répertoire temporaire, il y aura un répertoire **\CipeId** qu'il faudra copier dans la root du C:\

Puis, exécuter le fichier : **edi.bat** du répertoire temporaire.

NB : à partir de Windows Vista : on doit être exécuté le fichier bat en mode administrateur (clic droit).

Vérifier sur chaque poste, le programme **eID Viewer** (eID GUI) doit être en version $\geq 4.1.4$

Installer le lecteur de carte usb ou le nouveau clavier

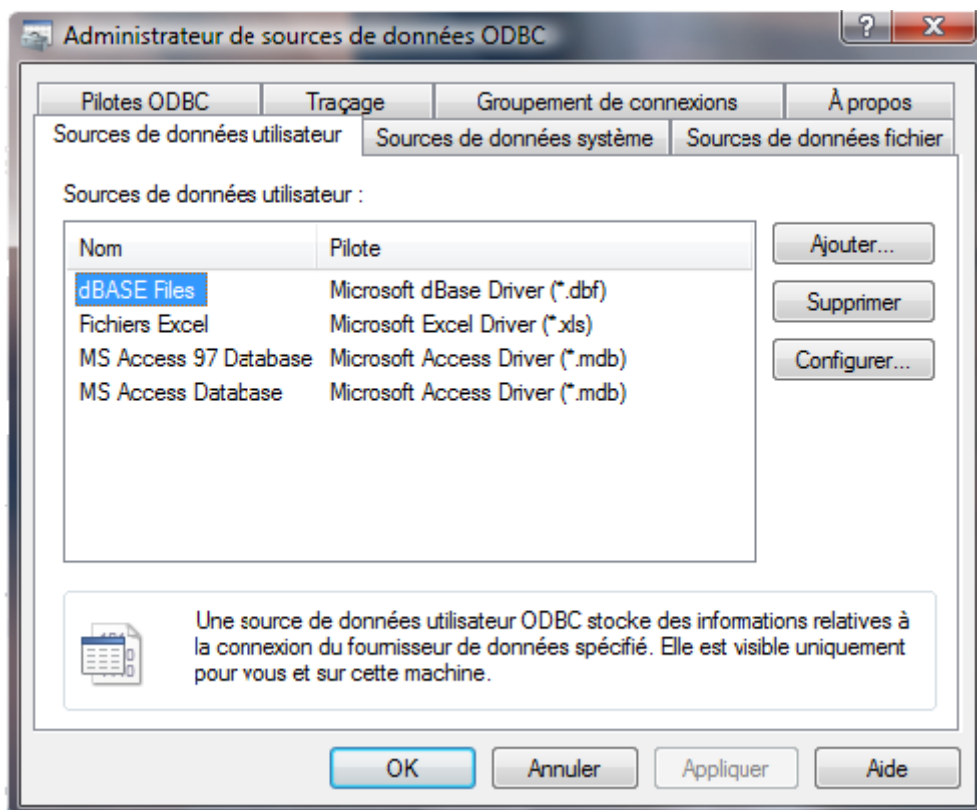
- les drivers pour le lecteur usb se trouvent :
C:\CipeId\Drivers\USB\Signed\38usbxp.inf
- les drivers pour le clavier sont fournis sur cdrom.

Dans le programme étudiant, il faut confirmer, l'autorisation du programme Access, à accéder au lecteur de cartes d'identité (Trois confirmations successives).

Mise à jour de l'application CipGips année scolaire 2015-2016.

- 1) Vérifier sur chaque poste, le répertoire « **C:\local** » et son contenu (répertoire + fichier) avec celui ce trouvant sur le site.
- 2) Copier et exécuter du site le fichier « **CipGips 2015-2016** » sur chaque poste, dans le répertoire local des programmes GIPS de 2015-2016: C:\GIPS\ ...
- 3) Créer une nouvelle icône pour **CipGips 2015-2016** sur chaque bureau de Windows.
- 4) Copier et exécuter du site Mcip1516 dans le lecteur W:\
(lecteur réseau où se trouve la base ec142015.mdb)
le répertoire « **Mcip1516** » avec son contenu (fichiers plus de 400 fichiers).
- 5) Créer un répertoire **W:\Mecol1516** dans lequel vous déverserez le contenu de **W:\Mecol1415**.
- 6) Vérifier la source ODBC « **MS Access 97 Database** » :

En fonction de la version de Windows la gestion des sources ODBC se trouve dans le panneau de configuration.



Nb : Pour créer une nouvelle source ODBC : « **MS Access 97 Database** »
cliquer sur Ajouter, le Pilote à indiquer est : Microsoft Access Driver mdb
le nom de la source de donnée est : « **MS Access 97 Database** » en respectant correctement
les espaces, majuscules/minuscules puis cliquer sur OK.

Gips 2015-2016 - Update

Système de mise à jour automatique pour les applications GIPS

1) Installation du Programme

Le programme est à installer sur tous les postes de travail de GIPS.

Programmes GIPS pour 2015-2016 déjà installés sur tous les postes :
(Vérifier leurs emplacements)

C:\GIPS\ **Application 1516**\ École 2015-2016.mdb
Professeurs 2015-2016.mdb
Étudiants 2015-2016.mdb
Points 2015-2016.mdb
CipGips 2015-2016.mde

Télécharger et décompresser le fichier **Gips 2015-2016 – Update** dans le répertoire des applications Gips 2015-2016.

Créer une icône sur le bureau de Windows pour l'application **Gips 2015-2016 – Update.exe**

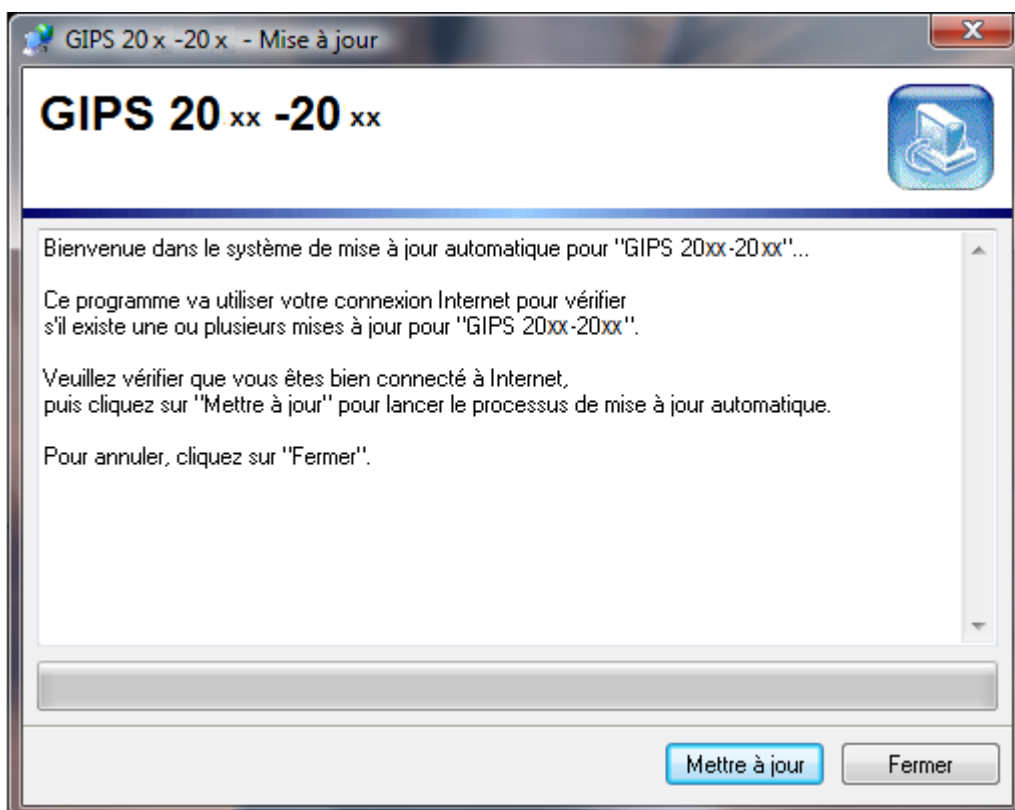
Remarque :

Pour utiliser **Gips 2015-2016 – Update**, le programme a besoin du Run Time Pack pour Visual Basic 6.0 ainsi que le composant "Comctl32.ocx".

Pour installer le Run Time Pack, Télécharger et Installer le programme : **GIPS RTP**

2) Utilisation du programme Gips 2015-2016 - Update

Exécuter le programme **Gips 2015-2016 - Update** (l'icône sur le bureau)



Cliquer sur Mettre à jour et suivre les instructions

